



Kidenda

Bidezko Merkataritza Comercio Justo

Plan de Medio Ambiente Ingurumen plana



Indice

01 / **Exposición de motivos**

02 / **Declaración de Principios de
la Política Medioambiental de
Kidenda**

03 / **Objetivos Generales**

04 / **Lineas de Actuación**



1.INTRODUCCIÓN

”La mayor causa del deterioro continuo del medio ambiente global es el insostenible modelo de producción y consumo de los países industrializados y la degradación ambiental asociada a la pobreza de los países en desarrollo“. Resolución de la Asamblea General de la Naciones Unidas de 1989

El progresivo crecimiento de las ciudades, el desarrollo de la industrialización, el sistema y en definitiva la civilización actual, provocan sobre el entorno natural una serie de procesos negativos encaminados hacia un deterioro y desequilibrio ecológico que, de no tomar las debidas medidas a tiempo puede resultar irreversible. La industrialización es un factor decisivo que actúa sobre el medio físico: las emisiones contaminantes a la atmósfera, los vertidos a ríos y mares, la producción de residuos, etc., conllevan unas consecuencias sobre el medio ambiente que deben contemplarse para minimizar su efecto negativo sobre el mismo. El capitalismo actual y el cambio climático consiste en que el proceso de producción de mercancías se ha incrementado y requiere de más energía de origen fósil, lo que a la postre resulta en mayores emisiones de gases de carbono y en el efecto de invernadero que ha calentado el planeta, asimismo la forma actual de reproducción del capital y el cambio climático lo habremos de encontrar en las formas específicas de producción de bienes de consumo y mercancías, particularmente en la producción de alimentos.

Por otro lado nuestro modelo consumo está provocando algunas de las más grandes crisis de ámbito planetario: la degradación del medio ambiente y el agravamiento de la pobreza. El mundo desarrollado está malgastando y agotando los recursos de la Tierra a un ritmo desmesurado, como si estos recursos fueran infinitos. Los países desarrollados han tenido poco en cuenta los efectos perniciosos de la producción y el consumo sobre las economías de los países empobrecidos y sobre la ecología.



El consumo no es solamente una acción individual o familiar para cubrir nuestras necesidades, sino que también es una acción colectiva que puede tener repercusiones, tanto en nuestro entorno más cercano, como en la vida de otras personas, o incluso en el futuro de la humanidad. La distribución del consumo está seriamente desequilibrada, el 20% de la gente más rica del mundo consume casi el 75% de los recursos naturales del planeta. Si continuamos con nuestros patrones actuales de consumo el futuro no será muy prometedor.

Los problemas ambientales representan hoy en día una preocupación creciente entre la población mundial. Diferentes repercusiones que se han manifestado en catástrofes ambientales han cobrado cientos de vidas humanas. Los desastres climáticos van en aumento y cada vez afectan a más personas debido a la pobreza. El número de desastres climáticos se ha cuadruplicado en las últimas dos décadas, en su mayoría relacionados con el agua. Durante el mismo período, el número de personas afectadas por desastres ha aumentado, de media, de unos 174 millones a unos 250 millones al año (Oxfam Internacional, 2007)

Por lo tanto, los efectos negativos del desarrollo económico sobre el medio ambiente vienen teniéndose en cuenta desde hace años, sin embargo, no ha sido hasta la década de los ochenta, cuando nuestras sociedades y sus gobiernos, han empezado a reaccionar, con la incorporación de unas medidas tendentes a un entendimiento equilibrado entre el medio ambiente y los procesos derivados de la actuación humana, integrando el factor medioambiental dentro del sistema de la gestión de las organizaciones considerándolo como un aspecto de importancia decisiva y una auténtica ventaja competitiva frente a sus iguales.

Como siempre en este modelo, las consecuencias del cambio climático se sufren a nivel global, pero entre las personas más afectadas están quienes viven en las zonas rurales y dependen de la agricultura y de los recursos naturales. Millones de personas están sufriendo la escasez de alimentos y agua y de sus medios de vida, especialmente en África, Asia, América del Sur y Central.



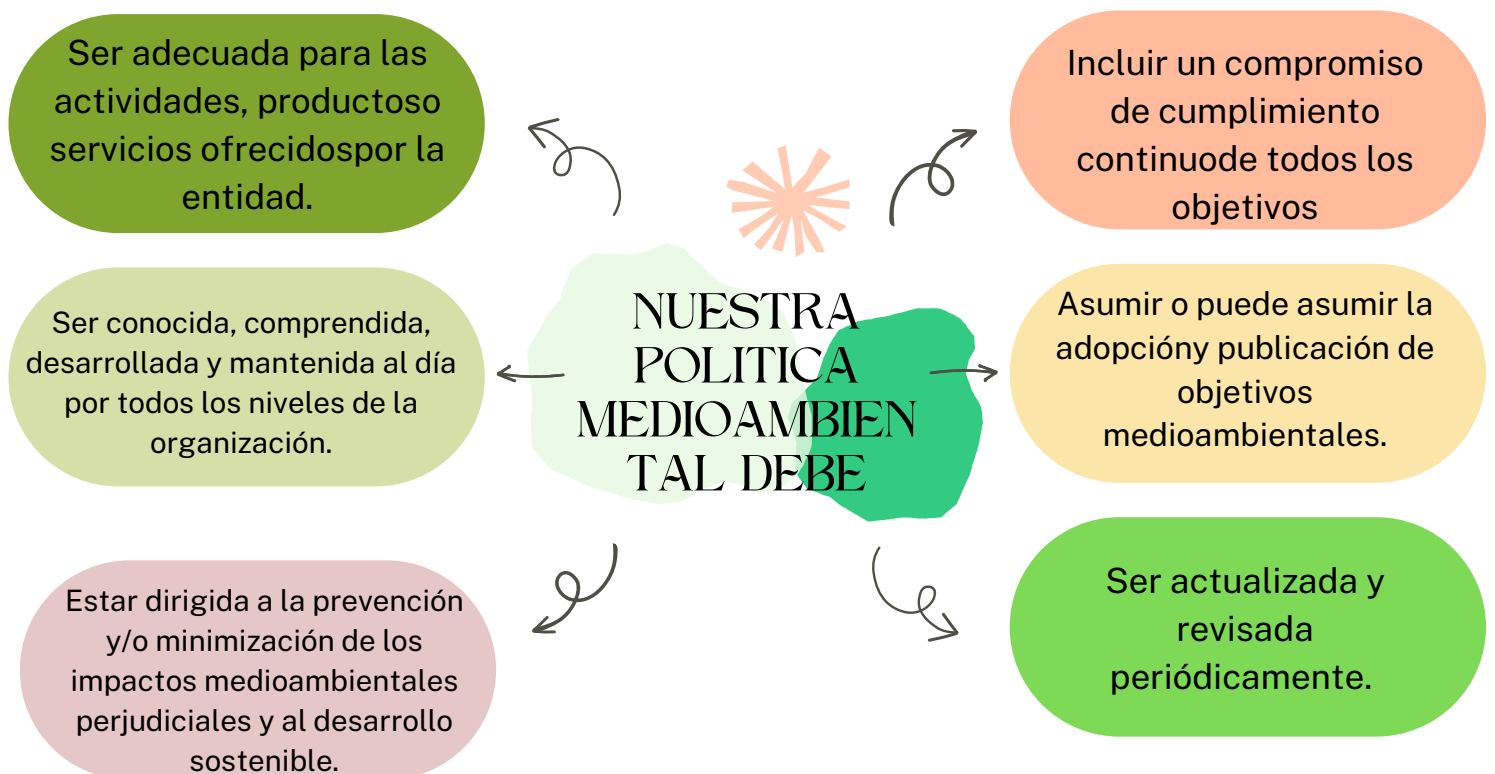
Estas son, además, las poblaciones más pobres y vulnerables (según el Fondo Internacional de Desarrollo Agrícola³, el 80% de las personas en situación de extrema pobreza viven en zonas rurales) y, por tanto, tienen más dificultades para hacer frente a sus impactos. Paradójicamente son estas poblaciones las que menos contribuyen al cambio climático. Además, cada vez hay más evidencias de la mayor vulnerabilidad del impacto del cambio climático en las mujeres, debido a que ellas constituyen la mayor parte de la población que vive en la pobreza y, además, las mujeres son más dependientes de los recursos naturales. Diversos estudios también señalan que las mujeres y, en especial, las más pobres son las más vulnerables frente a los desastres naturales. Según ONU Habitat¹¹, a nivel mundial las mujeres tienen 14 veces más probabilidades que los hombres de fallecer a causa de un desastre ambiental. Y ante fenómenos como ciclones, terremotos o huracanes, el 80% de las personas desplazadas son mujeres, según datos del FIDA¹². En la agricultura, pese a que es el sector de empleo más importante para las mujeres en países en desarrollo y representan la mitad de la mano de obra agrícola, solo reciben el 5% del total de servicios de extensión agrícola, esto es, de los servicios de generación de conocimiento y formación agrícola y ganadera que distintos organismos a la población rural. Por otro lado, solo el 15 por ciento de los profesionales que imparten estos servicios son mujeres. Esta injusta situación es consecuencia de su escasa participación política, económica y social y, también, del menor nivel educativo de las mujeres. Pero, a su vez, la limitación para acceder a este tipo de servicios contribuye a consolidar su situación de desventaja y limitar su formación en aspectos técnicos, económico-financieros o en legislación. Distintos estudios demuestran que la presencia igualitaria de la mujer y el ejercicio de sus derechos mejoran el crecimiento, la productividad y el desarrollo sostenible. Pero además son cuestiones clave para garantizar la protección ambiental y limitar los efectos del cambio climático. Así también lo plantea Naciones Unidas: "Para mantener el aumento global de temperatura por debajo de 2 °C y adaptarse de forma efectiva al cambio climático, la política y la acción climática deben incluir el conocimiento, la experiencia y las perspectivas tanto de mujeres como de hombres".

El Comercio Justo a través de sus 10 principios juega un papel fundamental para las organizaciones productoras y para unas relaciones comerciales y de producción que luchan por la justicia social, combatiendo la pobreza y las desigualdades. Los efectos del cambio climático se notan en todo el planeta, pero quienes los sufren en primera persona son las personas y comunidades más pobres y vulnerables que viven en zonas rurales y dependen de la agricultura. Esto no solo supone una amenaza para la producción mundial de alimentos, sino también una profunda injusticia ya que las pequeñas organizaciones agrícolas son quienes menos emisiones dañinas generan. Por todo esto, en Kidenda consideramos imprescindible la identificación de los aspectos medioambientales y la evaluación de los efectos asociados a nuestra actividad de venta y oficina para conocer nuestro impacto medioambiental y poder establecer unos objetivos y metas medioambientales que redunden en logros medioambientales.

PRINCIPIOS DE LA POLÍTICA MEDIOAMBIENTAL DE KIDENDA

- Entendemos la protección del medio ambiente como una importante responsabilidad de la dirección y velamos para que ésta se lleve a cabo a través de los objetivos y directrices concretas de comportamiento en todas las actividades de la organización.
- Entendemos que la reducción de los impactos medioambientales generados por el uso y la manipulación de sustancias contaminantes, el consumo de agua y de energía y por la gestión inadecuada de los residuos, es la tarea central de nuestra política de protección medioambiental.
- Periódicamente revisamos el estado de la protección ambiental, al objeto de detectar puntos débiles y poder disponer las acciones necesarias y documentar los avances realizados
- Informamos y formamos a nuestro personal sobre los aspectos ambientales ligados a nuestra actividad y a sus funciones para que sus comportamientos en el puesto de trabajo refleje esa sensibilización medioambiental.
- Exigimos progresivamente a nuestros proveedores estándares medioambientales.

Todas las personas trabajadoras, voluntarias deberemos analizar nuestros aspectos medioambientales para así poder implantar medidas preventivas y correctoras que permitan reducir el consumo de recursos energéticos, agua, materias primas, etc., así como disminuir la generación de residuos y minimizar el impacto medioambiental. La racionalización en el empleo de los recursos naturales y la optimización de procesos reportará un ahorro de costes y una concienciación a nuestra base social.



Objetivos de la campaña

- El objetivo fundamental es mejorar el comportamiento medioambiental de las actividades de la organización.
- Desarrollo de un sistema de gestión medioambiental que implica la participación de todas las personas.
- Transparencia de los resultados medioambientales.
- Optimizar el uso de recursos energéticos, materias primas y naturales, como el agua o el aire.
- Reforzar la conciencia corporativa y servir como herramienta para motivar a los profesionales empleados y voluntarios a participar en las mejoras de la organización.



Lineas de actuación

Las líneas de actuación acordadas por Kidenda para conseguir una mejor gestión ambiental en sus oficinas se dividen en cuatro áreas principales:



Uso del agua



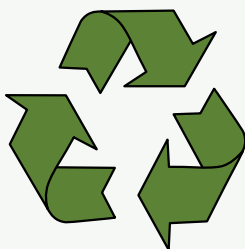
Uso de la Energía



Gestión de Residuos



Uso de recursos materiales



Uso del agua



Actualmente, el consumo de agua aumenta de manera muy acelerada y si bien el recurso agua podría considerarse como renovable, su calidad disminuye de manera paulatina lo que puede dar lugar a problemas de escasez. También hay que considerar que el coste real del agua es superior a los costes de suministro y depuración, de lo cual se deduce la importancia de realizar prácticas que reduzcan el consumo. En las oficinas se produce un importante consumo de agua, destacando que más de dos tercios del gasto se produce en el cuarto de baño, por lo que la utilización de sistemas ahorradores de agua no sólo reduciría dicho consumo, sino que serviría de ejemplo a las personas que trabajan en ellas o las visitan. Algunos criterios para una instalación ambientalmente responsable son:



Las cisternas deberán ser de doble descarga o de interrupción de descarga, en todo caso con limitador de máximo de seis litros. Esto puede suponer ahorros de hasta un 40%.

El inodoro no es una papelera. Lo que evitará la contaminación de las aguas subterráneas.



Hacer un uso racional, ya sea en los lavabos, en los inodoros, etc.

Evite las fugas y cierre bien el grifo cuando no lo esté utilizando.



No usaremos agua caliente en la sede

Si alguien detectara un funcionamiento incorrecto, fugas o goteos, debe comunicarlo al responsable para que adopte las medidas pertinentes, evitando así gastos innecesarios.

Sabía que... Cada español llega a gastar directamente hasta 150 litros de agua al día? Al tirar desperdicios por el inodoro ensucia el agua y puede causar graves problemas en las depuradoras? Un grifo que pierde una gota por segundo genera un despilfarro de 30 litros de agua al día? Una cisterna rota puede gastar 150 litros de agua al día



USO DE LA ENERGÍA

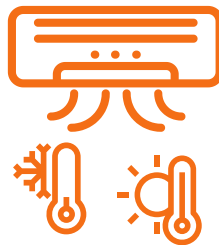


El consumo de energía es una de las partidas controlables de gasto de funcionamiento en una oficina. En algunos casos puede ser muy significativa. La utilización cada vez más mayoritaria de aparatos eléctricos supone un aumento importante en los consumos y por tanto del gasto. Estableciendo una serie de prácticas de oficina se puede producir hasta un 50% de ahorro. Algunas de estas prácticas que recomendamos se adopten para reducir el consumo energético son:



Equipos de ofimática

Configurar los ordenadores en "ahorro de energía", con lo que se puede reducir el consumo de electricidad hasta un 50%. Apagar el ordenador, impresoras y demás una vez finalice la jornada de trabajo. Considerar el consumo energético como un argumento de compra.



Regulación de temperatura

Usar estos dispositivos sólo cuando sea necesario, siendo la temperatura de 20° en invierno y 24° en verano. Asegurarse de que las puertas y ventanas están cerradas mientras funcionan los equipos de climatización, para impedir pérdidas y derroche.



Iluminación

Aprovechar la luz natural, apagar las luces que no sean necesarias, sustituir las antiguas bombillas. Usar interruptores independientes para iluminar sólo las zonas necesarias. Horario de encendido del escaparate controlado.



INSPECCIONES AL DÍA

Cumplimiento de las inspecciones y revisiones al día.

¿Sabía que... En verano un grado menos incrementa el consumo de energía en un 8%? Un aparato de aire acondicionado regulado un grado más en invierno gasta un 10% más de energía?

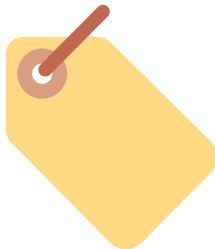


GESTION DE RESIDUOS



Uso de Papel

Evitar el uso de papel cuando sea posible, guardando los documentos en formato digital. Utilizar de forma preferente papel reciclado y/o ecológico. Evitar imprimir documentos innecesarios, reciclar el papel inservible



ETIQUETAS y ENVASES

En el caso de Kidenda que se usan tantas etiquetas y bolsas en la venta, la utilización de las ecoetiquetas y bolsas biodegradables está demostrando ser una herramienta exitosa para asegurar la inclusión de criterios ambientales en la selección y compra de productos. Comprar un producto que posee una ecoetiqueta oficial es una garantía clara de que cumple con toda la serie de posibles requisitos ambientales a lo largo de su ciclo de vida, permitiendo, además, hacer más visible el comportamiento ambiental de la entidad.

¿Sí pero...: algunos tópicos en relación con el papel reciclado "Es más caro y de mala calidad": de hecho el paquete de 50 folios DIN A4 puede ser más barato, según comprobaciones de diferentes empresas e instituciones como el Ministerio de Medio Ambiente. En cuanto a la calidad, actualmente, el sector ofrece una amplia gama de calidades adaptadas a los diferentes usos. "Es más feo": esto es una cuestión de gustos, pero la mayor sensibilización ambiental ha hecho que se supere este prejuicio, existiendo incluso cada más empresas de servicios que han mejorado su marketing con su uso.

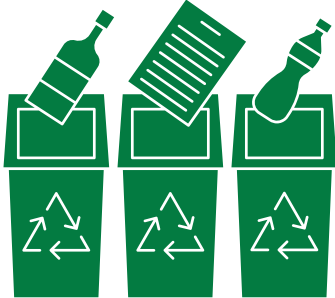


Material de oficina

A la hora de adquirir material de oficina, habrá que ajustarse a las necesidades reales y no generar compras despilfarradoras. Usar, en la medida de lo posible, tóner de impresora y de fotocopiadora, y cartuchos de impresoras reciclados. Comprar productos reciclados siempre que sea posible. Elegir productos con embalajes mínimos para reducir la generación de residuos.



USO DE RECURSOS MATERIALES



En una oficina se producen de forma general dos tipos de residuos: especiales (peligrosos) y no especiales (municipales). La gestión adecuada consiste en realizar una recogida selectiva interna de estos residuos para su posterior tratamiento y generar el mínimo de residuos no seleccionados. • Los residuos especiales (tóner, cartuchos de tinta, pilas, bombillas, etc) deben depositarse en los contenedores municipales adecuados. Los residuos municipales (papel, cartón, vidrio, plástico, orgánicos) se deben disponer en un espacio destinado a almacenarlos selectivamente, para poder depositarlos adecuadamente.



Residuos en tienda

En nuestra actividad de venta lo que mas se genera es cartón y papel. Para facilitar la separación del papel, que es el residuo que se genera con mayor cantidad en las oficinas, se dispondrán ecopapeleras en el lugar de trabajo de cada empleado o grupo de empleados.

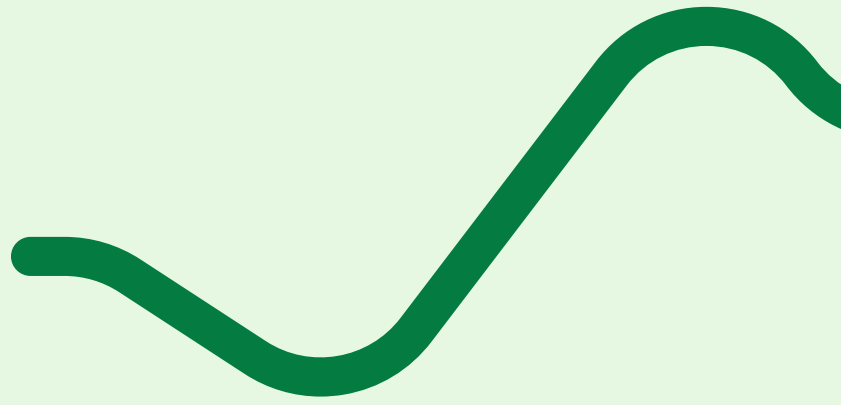
En los pedidos que enviamos a los clientes utilizaremos las cajas que nos llegan de los proveedores. Haremos operaciones de venta y saldos para que los productos que no esten a la venta o prontos a caducar no se conviertan en residuo.

... Y ADEMÁS

Minimizar nuestro impacto ecológico en nuestros desplazamientos

- Elaborar planes de supervisión y seguimiento para verificar el cumplimiento de parámetros e indicadores de rendimiento.
- Establecer responsabilidades y roles para el desarrollo de actividades requeridas para el logro de objetivos.

Reforzar la conciencia corporativa y servir como herramienta para motivar a los profesionales empleados y voluntarios a participar en las mejoras de la organización.



Email

kidenda@kidenda.org

Redes sociales

@kidendabi

Kidendacomerciojusto

Teléfono whassap

635709767

944792682

Tienda online

www.kidenda.org

